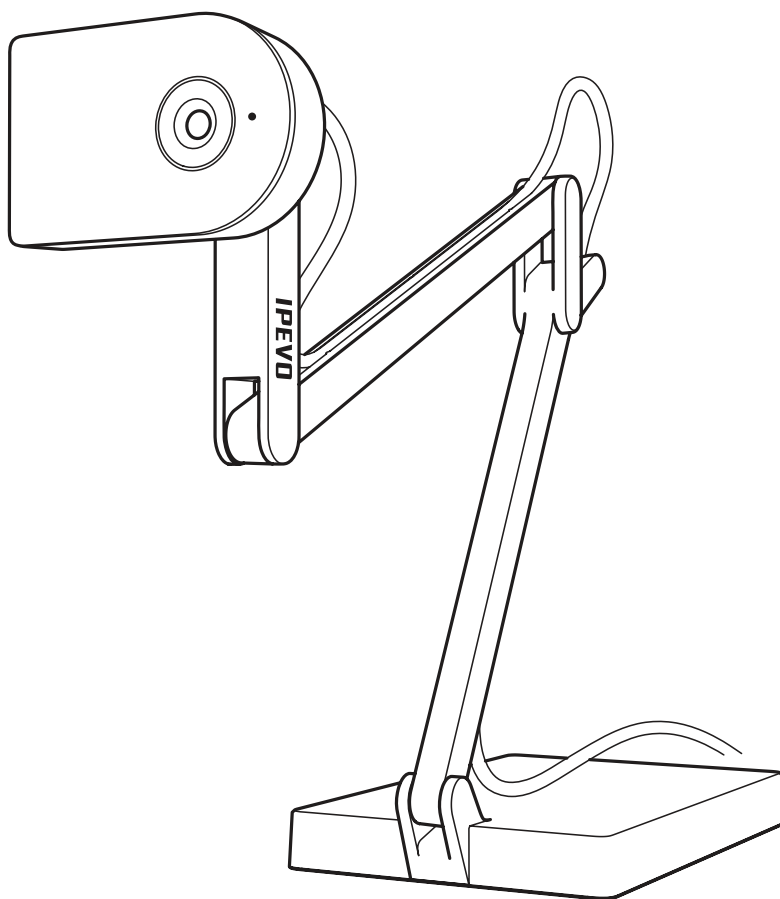


IPEVO
愛比科技

Ziggi-HD使用手冊



產品介紹.....	4
Ziggi-HD何以與眾不同？.....	4
彈性的拍攝角度	
高畫質影像	
輕鬆對焦	
好用的 IPEVO Presenter專屬軟體	
產品內容.....	5
包裝說明.....	5
客服資訊.....	6
檢視軟體資訊.....	7
系統需求.....	8
安裝流程.....	8
了解Ziggi-HD基本功能.....	9
IPEVO Presenter軟體介紹.....	11
切換軟體模式	
IPEVO Presenter軟體基本功能.....	12
攝影模式	
瀏覽模式	
全螢幕模式	
拍出好影像的五個技巧.....	14
影像尺寸.....	15
變更影像尺寸	
縮放	
拍攝標準尺寸文件	
影像的方向.....	17
水平與垂直	
攝影鏡頭的方向	
改變影像方向.....	18
使用攝影機旋轉軸	
鏡像功能	
曝光控制.....	19
曝光值調整	
曝光調整按鍵	
自動曝光	
逐格動畫	
對焦.....	21
切換自動對焦	
連續自動對焦模式與單次對焦模式	
對焦鈕	

解析度	22
調整解析度	
高畫質與標準畫質	
解析度與畫面更新率	
快照	23
拍攝快照	
使用定時功能	
影像投影	24
全螢幕模式	
準備投影	25
投射桌面	
進階設定	26
即時預覽	
音效開關	
相片資料庫位置	
相片名稱格式	
記憶前次攝影模式設定值	
進階設定	27
影像調整標籤	
關於 IPEVO Presenter	
語言設定	
登入時啟動軟體	
其他使用Ziggi-HD的方式	28
搭配Skype使用	
作為視訊會議攝影機	
內建麥克風	
安裝使用遮光板	29
關閉及退出軟體	30
鍵盤快速鍵列表	30
常見問題與疑難解答	31
安全性資訊	32
商標使用說明	32

產品介紹

感謝您購買Ziggi-HD USB實物攝影機，Ziggi-HD是一款同時為PC與Mac而設計的實物攝影機，讓您輕鬆捕捉各種高畫質影像，包括文件、立體實物，以及智慧型手機與iPad等各式備有數位螢幕的裝置。與Ziggi-HD類似特色與功能的實物文件攝影機，通常要價數千甚至上萬元新台幣，Ziggi-HD不但集結所有功能於一身，同時也非常容易使用。

Ziggi-HD何以與眾不同？

彈性的拍攝角度 – Ziggi-HD擁有獨特的自由式旋臂支架，因此有著最大的彈性，可用任何角度拍攝而無需特別去固定、鎖緊支架。Ziggi-HD的加重底座則提供穩定又安全的支撐，可隨意調整角度，輕易設定成拍攝標準尺寸文件所需之位置。

高畫質影像 – Ziggi-HD配有500萬畫素的攝影鏡頭，解析度高達2592 x 1944畫素，拍攝之高畫質影片更是明亮、清晰。Ziggi-HD也具備6倍變焦與微距攝影功能，最短近拍距離可拉至5公分，因此非常適合用來拍攝文件或圖片的細節，所捕捉的高解析度影像亦非常適合投影於大螢幕。

輕鬆對焦 – Ziggi-HD擁有智慧型對焦系統，您可以視需求選擇單次對焦，或者使用便利的連續自動對焦功能。Ziggi-HD提供以下兩種對焦模式：

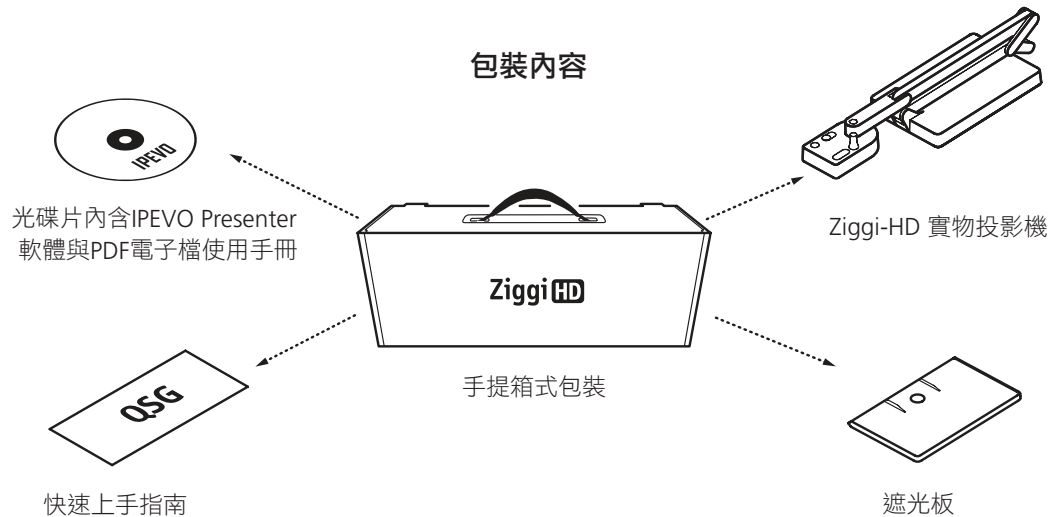
- **連續自動對焦模式** – 連續且自動判斷對焦點。此一模式下，您可以自由地移動被拍攝物體，系統仍能持續進行準確的對焦。
- **單次對焦模式** – 一旦對好焦距後，Ziggi-HD會保持您所設定的焦距。當您要拍攝的物件與攝影機保持在固定距離下，此模式將會是最適合的模式，例如要拍攝一固定位置的文件時。此模式也是Ziggi-HD 在高解析度下理想的對焦模式。

好用的 IPEVO Presenter專屬軟體 – 產品中包含IPEVO精心製作的軟體，提供多樣且實用的功能，讓您更以發揮Ziggi-HD的功能並有更良好的操作體驗。透過此軟體可有效率地管理載取下來的影像、設定曝光值、鏡像調整、全螢幕操作。

產品內容

包裝內共有下列物品：

- Ziggi-HD相機本體，包含自由式旋臂支架
- 遮光板。
- 光碟片（內含IPEVO Presenter專屬軟體與PDF電子版使用手冊）。
- 快速上手指南。



包裝說明

愛比科技一向致力於成為綠色企業，並將此一概念延伸到包裝上。我們希望產品以自身特點取勝，而非仰賴華麗的包裝。因此您所收到的Ziggi-HD使用最少的包裝材料，特別是我們盡可能不使用塑膠。此一平實無華的紙盒是可回收的，紙盒上沒有高解析度的圖像也沒有多餘的彩色印刷，紙盒的挖空設計則是要讓Ziggi-HD平穩地固定在盒內。

為能盡力協助您使用Ziggi-HD，我們準備好回答您的任何疑問，或是提供技術上的支援並解決各種疑難雜症。您可以使用下列的方式與我們取得連繫：

- **IPEVO.com.tw** – 無論是Ziggi-HD 最新版的軟體、使用手冊、FAQ常見問題與回答、其他各式內容下載都可自<http://support.ipevo.com.tw/> 取得。
- **電子郵件Email** – 您可發送電子郵件至service@ipevo.com，提出任何疑問或想了解的事項。為了提供更有效率的服務，煩請您在信中詳述您所遇到的問題，並註明所使用的作業系統版本。
- **電話客服** – 我們的客服專線服務人員每週一到週五的早上8：30～12：30、下午13：30～17：30都隨時準備為您服務，客服專線：+886-2-5550-8686。
- **客服連結** – IPEVO Presenter軟體中的「說明」連結可將您引導至IPEVO網站的客服資訊頁面，在此可取得最新版本軟體及各式支援與資訊。不同的作業系統的連結方式略有不同：

Windows –於IPEVO Presenter專屬軟體中按一下右上角的「？」即可。

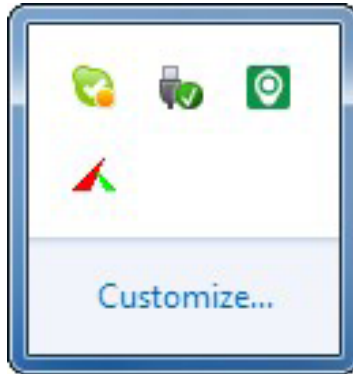


Mac電腦 – 選擇〈輔助說明〉 > 〈Ziggi-HD 輔助說明〉。

檢視軟體資訊

我們建議您定期至IPEVO網站檢查是否有更新版IPEVO Presenter專屬軟體，您可透過以下方法來確認目前使用之軟體版本：

Windows – 在工具列上的Ziggi-HD圖示上方按下滑鼠右鍵，再點選「關於…」。



Mac電腦 – 選擇「關於」>「關於 Ziggi-HD」。

您也可以透過進階設定視窗來檢視版本資訊：

Windows – 點選軟體右上角的「設定（扳手）」圖示，再選擇系統標籤。



Mac電腦 – 選擇「Ziggi-HD」>「偏好設定」，再選擇系統標籤。

系統需求

要安裝Ziggi-HD，您的PC或Mac電腦至少要具備以下規格：

PC

- 微軟Windows8,7 或Vista
- 時脈1.4GHz以上處理器（建議2.4GHz為佳）
- 1GB 記憶體（建議2GB）
- 200MB的硬碟空間
- Video RAM 64MB 以上

Mac

- Mac OS X 10.6或以上之作業系統
- 時脈1.4GHz 以上處理器（建議2.4GHz為佳）
- 1GB記憶體（建議2GB）
- 200MB的硬碟空間
- Video RAM 144MB 以上可達3百萬畫素，256MB以上可達5百萬畫素

安裝流程

PC

- 將光碟片放入電腦光碟機中，接下來只要依序按照電腦螢幕中的指示畫面操作即可安裝IPEVO Presenter專屬軟體。安裝後工具列會出現一個綠白的Ziggi-HD圖示，可點選此圖示來開啟、關閉軟體。

注意：若安裝軟體未能自動執行，您可以透過檔案總管來開啟光碟中的目錄，再點選「setup.exe」來啟動安裝軟體。

Mac

- 將光碟片放入電腦光碟機中，接下來只要依序按照電腦螢幕中的指示畫面操作即可安裝IPEVO Presenter專屬軟體。

完成安裝後，請執行以下流程：

1. 將 Ziggi-HD的USB連接線接上電腦的USB接孔。
2. 啟動IPEVO Presenter專屬軟體，當看到Ziggi-HD拍攝的即時畫面出現在軟體中，就可以開始使用Ziggi-HD了。

了解Ziggi-HD基本功能

花一些時間熟悉Ziggi-HD的主要功能，將有助於您更順暢地使用本產品：

A – 自由式旋臂支架

Ziggi-HD的自由式旋臂支架具備三個可調整關節，提供不同的旋轉角度，可根據拍攝物件或所想要的影像尺寸，靈活地調整攝影機。自由式旋臂支架亦可折疊以方便收納攜帶。

B – 底座

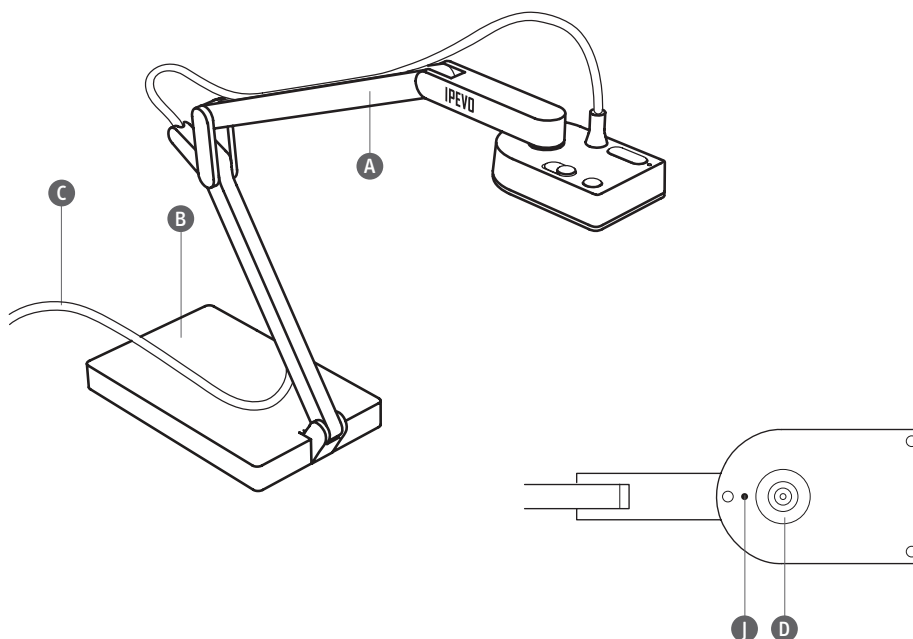
具重量的底座提供了穩固的基礎，把攝影機擺放在任何角度與位置上均可支撐。

C – USB連接線

USB連接線用來與電腦連線，並由此提供攝影機所需之電力，只要插入任何標準的USB埠中即可使用。

D – 攝影鏡頭

Ziggi-HD配有500萬畫素的相機，解析度高達2592 x 1944畫素。Ziggi-HD也提供了自動微距攝影功能，可清楚拍下在5公分距離的銳利影像。



了解Ziggi-HD基本功能

E – 攝影機旋轉軸

除了自由式旋臂支架外，還可進一步利用攝影機旋轉軸來調整要拍攝的影像，該旋轉軸可旋轉達270度，包括180度的順時針旋轉以及90度的逆時針旋轉。（請詳閱第17及18頁以了解更多有關攝影機旋轉軸的功能）

F – EXP +/-（曝光補償調整）

透過曝光補償鈕可手動增加或減少影像的曝光，只要利用+與-的按鈕即可增減影像的明亮度。（請詳閱第19與20頁以了解更多有關曝光的功能）

G – 自動對焦（AF）切換

Ziggi-HD可切換兩種對焦模式。連續自動對焦模式（C）可持續自動調整最佳的對焦，單次對焦模式（S）則會鎖定對焦點。（請詳閱第21頁以了解更多有關對焦的功能）

H – 對焦鈕

在單次對焦模式中，按下對焦鈕即可針對拍攝物件準確對焦。通常只要幾秒鐘的時間Ziggi-HD即可完成對焦。

I – LED指示燈

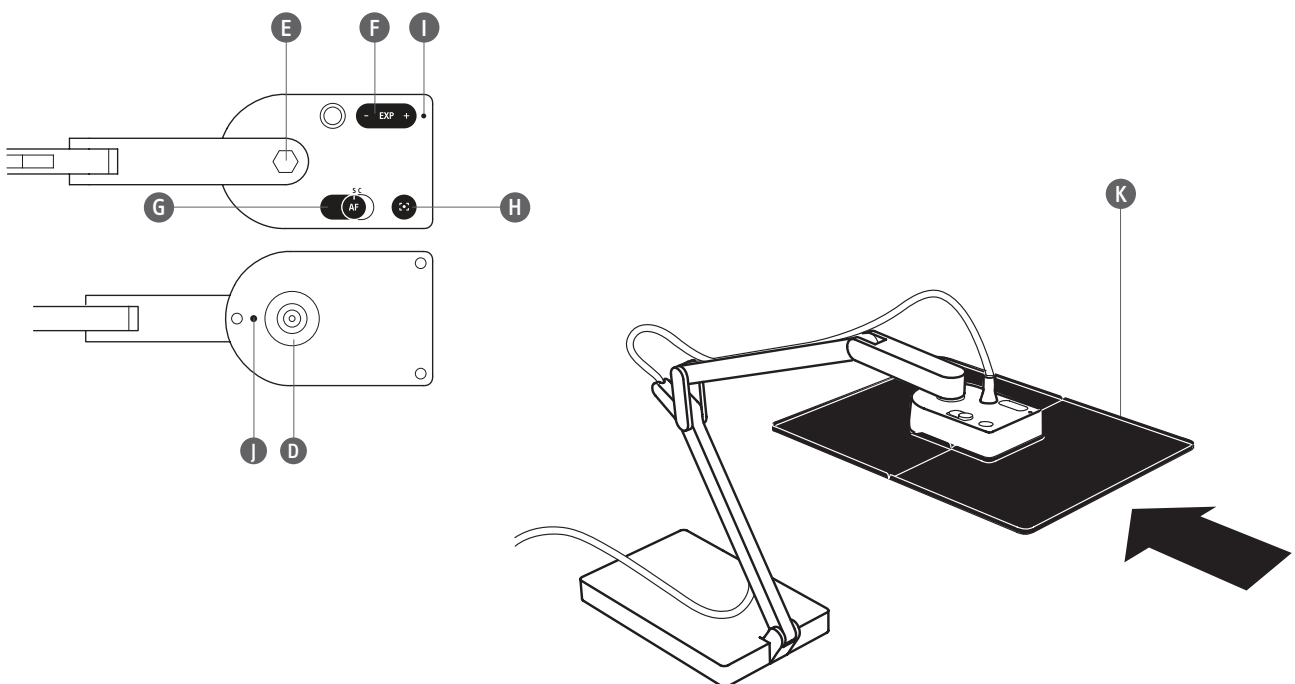
LED燈可明確顯示Ziggi-HD是否仍在運作。白色燈亮時代表它正在運作中，沒亮則代表已停止運作。當啟用Ziggi-HD軟體時，LED燈便會自動亮起。該LED燈設置在攝影機上方，因此不會反射進入正在拍攝的數位螢幕中。

J – 麥克風

Ziggi-HD內建的麥克風可在視訊會議或使用其他軟體時同時捕捉到聲音。麥克風是隨著Ziggi-HD的啟動來自動開關，無需去特別開啟或關閉。

K – 遮光板

拍攝時如欲避免光線折射產生的反光，可考慮在攝影機上安裝遮光板。（請詳閱第31頁以了解更多有關遮光板的功能）



IPEVO Presenter專屬軟體介紹

隨產品所附的光碟中含有特別設計的IPEVO Presenter專屬軟體，提供多樣實用的功能，讓Ziggi-HD可以發揮最大的功能。

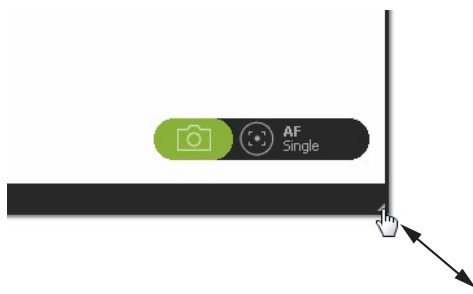
Ziggi-HD 軟體提供以下三種操作模式：

- **Camera（攝影模式）** – 此為軟體預設模式，此模式下會直接展現由Ziggi-HD攝影機所拍攝的畫面。在這個模式下，可以改變影像的各個數值，如曝光值、鏡像與解析度等。（請詳閱第14頁~23頁）
- **Review（瀏覽模式）** – 這模式下可瀏覽先前透過Ziggi-HD抓下的影像，這些影像會以縮圖排列在螢幕下方。（請詳閱第13頁以了解更多快照功能）
- **Full screen（全螢幕模式）** – 在這模式中，軟體會填滿整個螢幕。在利用投影機進行簡報時，此模式將會特別好用。（請詳閱第26頁與27頁以了解更多投影相關功能）

若要切換不同的模式，只需按下拍攝視窗左邊的模式按鍵即可。



選擇攝影模式或瀏覽模式時，只要點選並拖曳視窗角落就能變更拍攝畫面的視窗大小。



IPEVO Presenter專屬軟體中三種模式的基本元素：

A – 模式標籤

軟體左方陳列著Camera（攝影模式）、Review（瀏覽模式）與Full screen（全螢幕）三種模式標籤，按下標籤即可選擇適合的模式。

B – 攝影模式功能標籤

選擇攝影模式時，可於視窗上利用下拉式選單選擇如縮放、定時、鏡像、解析度及曝光值等各種功能。

C – 快照按鈕

按下綠色的攝影機圖示即可拍攝快照。（請詳閱第23頁以了解更多快照功能）

D – 對焦鈕

按下右下角中間有圓點的矩型框線圖示即可進行對焦，該圖示右邊的字樣會顯示您是處於單次自動對焦模式或連續自動對焦模式。

E – Windows 作業系統的操作

您可透過扳手圖示進入進階設定，或是透過問號圖示取得客服資訊，按下 - 以最小化拍攝視窗，或按x來關閉拍攝視窗。

F – ESC按鈕

在全螢幕模式下，只要按下視窗上的Esc圖示或是鍵盤上的ESC按鍵即可退出全螢幕模式，並回到攝影模式。



要預覽已拍攝的快照，請按下軟體左方的Review瀏覽標籤以進入瀏覽模式。

A – 影像畫面

顯示的是目前所選取的快照。

B – 瀏覽模式功能標籤

提供許多處理快照的基本工具。

縮放 – 數位縮放影像，從100%（正常大小或未縮放）到600%（6倍）大小。

旋轉 – 向左或向右旋轉影像。

刪除 – 從硬碟中刪除選取的影像，刪除前系統會再次提醒您是否確定刪除。

C – 資料夾圖示

點選資料夾圖示可直接連結至電腦儲存該快照的位置。

D – 影像資訊

在所點選的影像下方可檢視該影像的資訊，如檔案名稱、拍攝日期、解析度與檔案大小等。

E – 縮圖時間軸

先前所拍攝的快照會以水平時間軸的縮圖呈現。您可直接點選縮圖來選取快照，或是使用方向箭頭來瀏覽快照。在縮圖上按右鍵即可選擇複製、刪除快照或是瀏覽該快照的儲存資料夾。

瀏覽模式



拍出好照片的五個技巧

在設定好Ziggi-HD實物攝影機拍攝前，請先注意以下五個基本重點：

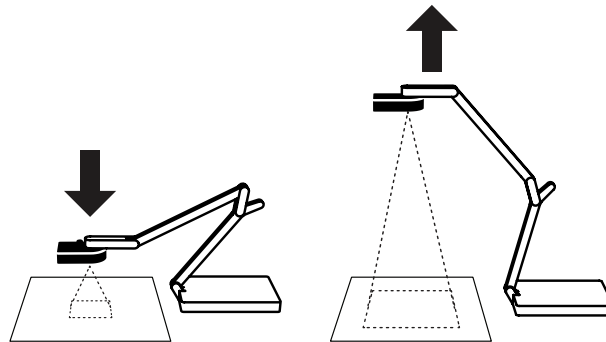
- **影像尺寸** - 您所希望出現在圖框中的物件大小。若處理的影像是文字，其基本要素是文字尺寸至少要大到觀眾能夠閱讀。（請詳閱第15與16頁）
- **圖片方向** - 影像與圖框的對比方向。一般而言，文字的呈現需要是上下正確、可供閱讀的方向。（請詳閱第17和18頁）
- **曝光值** - 曝光值是用來衡量影像形成時要引進多少光線的數值。一般而言，只需要中度的曝光，就能看見影像中所有重要細節，如果太暗就會無法看到較暗影像的細節，反之太亮的時候也會導致影像過曝，也會遺失細節。（請詳閱第19和20頁）
- **對焦** - 您通常想要的影像應是清楚而非模糊不清的，因此要注意對焦的問題。（請詳閱第21頁）
- **解析度** - 解析度代表著影像所保存的細節程度。IPEVO Presenter提供不同解析度的圖片選項，較高的解析度可描繪更多的細節，對投影至大螢幕也是必要的。（請詳閱第22頁）

接下來我們將會分別詳細說明上述的五大要點。

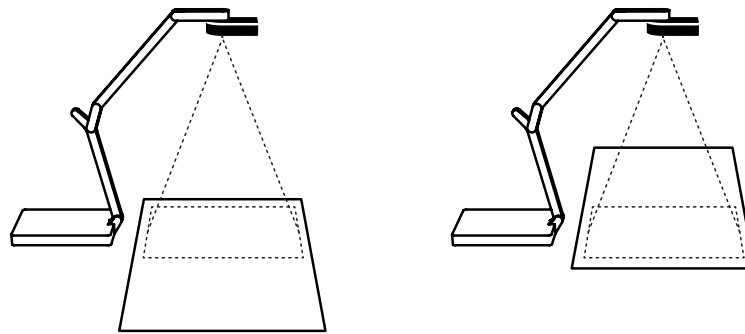
對文件而言，從影像的捕捉到讓文件投射在螢幕上，兩者之間的字體大小需取得平衡，當影像是投影到供多人觀看的螢幕上時，文字的尺寸就必須大一些。

下列有一些方法能夠改變影像的尺寸：

- **更改攝影機的位置** – Ziggi-HD的自由式旋臂設計可彈性地調整攝影機位置，利用支架上的三個或任一個可調整關節角度即可替攝影機找到最適當的位置。



- **更改拍攝主體的位置** – 當拍攝一份文件時，您可能會把文件跟Ziggi-HD擺放在同樣的桌面上，因此，當您要近拍文件細節或文字段落時，也許就會發現若要逐段拍攝，直接移動文件是比較方便的作法。

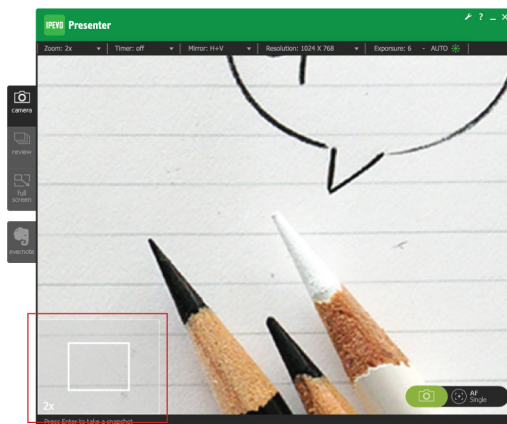


- **縮放** – 在Camera攝影模式中，備有縮放標籤讓您數位縮放，以讓主題變大，縮放功能的預設值為1倍，最大可放大至6倍。



縮放指示輔助 – 當影像放大時，視窗的左下角會出現一個灰底方框，方框中會還有另一個小方框。大方框中呈現的是影像的完整畫面，小方框則是用來標示出放大範圍在整體圖片的相對位置。您可利用滑鼠拖拉的方式來移動小方框到想呈現的圖片位置上。

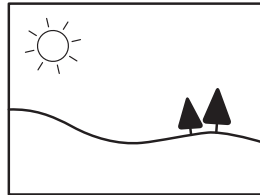
注意：在影像縮放時，對焦還是會維持在全圖中央位置，並不會隨著影像縮放而有改變。



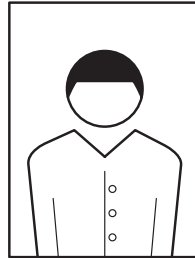
- **拍攝標準尺寸文件** – Ziggi-HD的設計讓支架在完全展開時，剛好可以拍下完整標準A4尺寸的文件。當然也可以把攝影機調低以拍下文件的局部段落。如果想拍攝完整的較大尺寸文件，如A3的尺寸，可能需要把Ziggi-HD的底座墊高，如放在書上，讓攝影機的高度足以容納拍下A3大小的文件。

影像的方向

我們依照傳統的2種繪圖習慣來描述紙張的方向，水平代表影像的寬度大於高度，例如風景畫，而垂直則是高度大於寬度，例如人像畫。當決定方向後，不論您的文件是以水平或垂直的方法拍攝，您都需要藉由調整所需拍攝的實物方向或是攝影機旋轉軸來讓電腦呈現的文字適合閱讀。



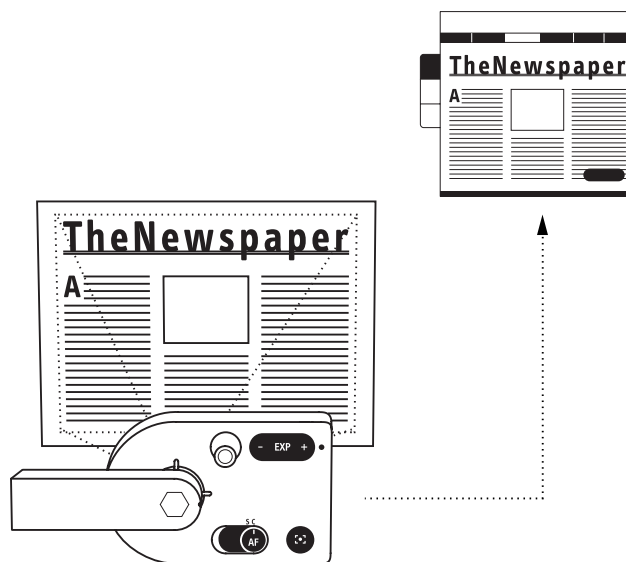
風景畫



人物像

攝影鏡頭的方向

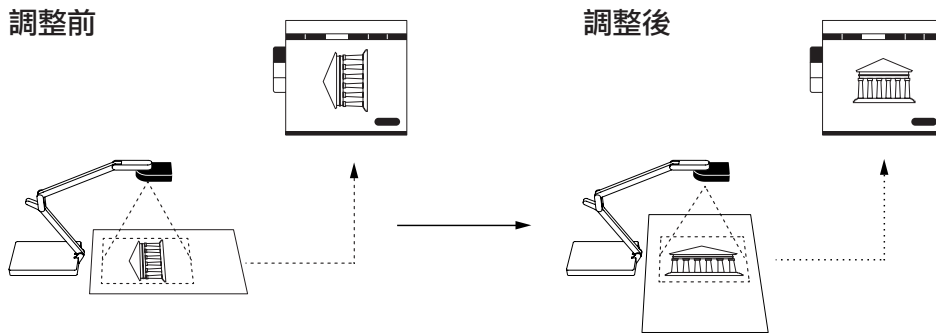
Ziggi-HD的攝影鏡頭頂部是位於矩形攝影機機身上方逆時針90度的地方，由於攝影機能夠随心所欲地自由旋轉，因此文件的擺放務必與矩形攝影機保持垂直，好讓文字保持在上下正確的方向以利閱讀。



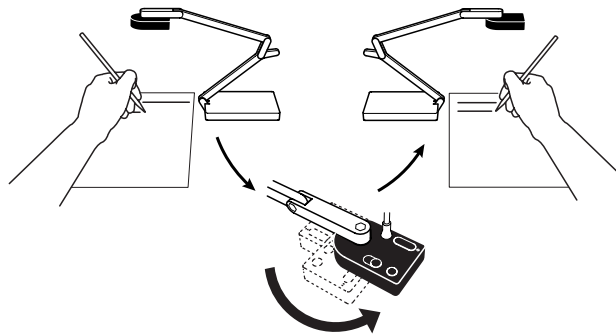
改變影像方向

可透過以下幾種方式來改變影像的方向：

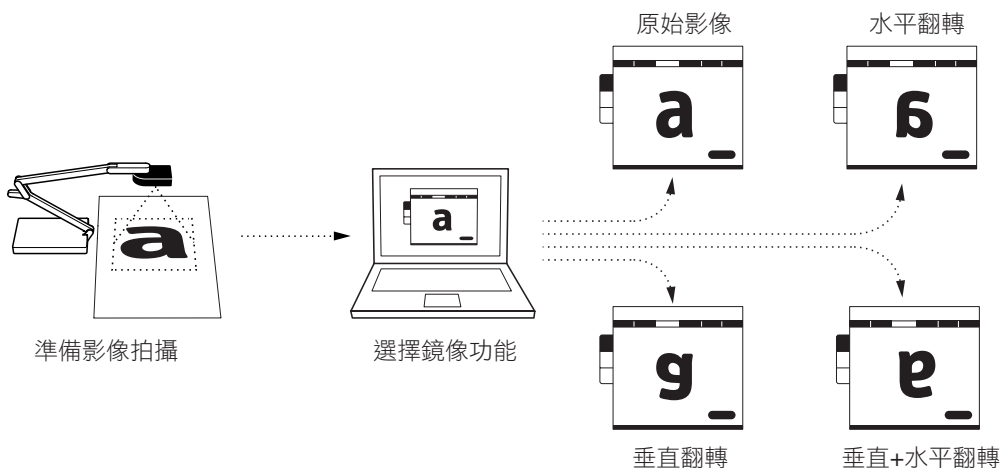
- **改變文件或實物的方向** – 您也許會發現改變所拍攝的實物方向遠比調整攝影機快速方便，只要直接將拍攝之實物左/右轉動90度或直接轉動180度來上下對調位置。



- **使用攝影機旋轉軸** – Ziggi-HD的攝影機旋轉軸設計可讓使用者靈活地調整方向。它可順時針旋轉180度或逆時針旋轉90度，如此一來就可找到最適合展現內容的位置。舉例來說當簡報進行時，需要動手示範一個主題或經常改變主題位置時，只要根據需求轉動攝影機的旋轉軸即可輕易達成。



- **鏡像功能** – 在攝影模式時，鏡像標籤可讓您把影像直接水平或垂直翻轉，該鏡像功能的預設值是關閉的。不論是將垂直改為水平或將水平改為垂直，都是以圖像的中心為核心翻轉。當執行水平鏡像時，該鏡像標籤會顯示H（水平），執行垂直鏡像時，鏡像標籤會顯示V（垂直），若兩項功能皆執行過，那麼鏡像標籤上則會出現H+V。



曝光控制

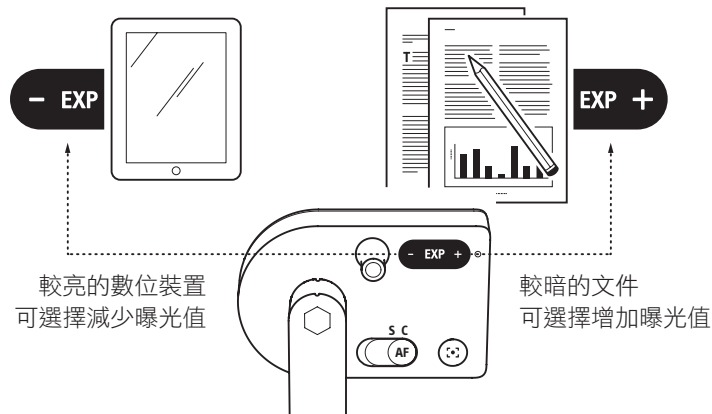
曝光代表的是攝影媒介所接收的光量，在這裡的攝影媒介指的是攝影鏡頭的感光元件。大多數的情況下，需要的是適中的曝光值好盡可能地呈現所拍攝實物的明暗細節。

請參考以下方法以取得最佳曝光影像：

- **改變室內的光線** – 您可以把檯燈移近Ziggi-HD，以增加被拍攝物所照射到的光線，或是打開室內的燈光、拉開或拉上窗簾來改變室內的明暗度等。
- **改變曝光值** – Ziggi-HD可以手動調整15度的曝光值，從最暗的1度到最亮的15度，其預設曝光值為8度。如果拍攝的影像太暗，可考慮增加曝光值，反之，若覺得影像太亮，便可降低曝光值。您可直接於攝影機上的按鈕或透過軟體更改曝光值。

使用曝光補償鈕調整 – 可以利用攝影機上的EXP +/-曝光鈕來手動調整曝光值，透過按鈕調整時，軟體影像拍攝視窗的上方曝光值標籤也可同時看到曝光值的改變。

利用軟體調整 – 點選軟體上的曝光標籤後，便可以直接點選對話框中的灰階分布區塊或以拖曳拉桿來改變曝光值。若要回到預設的8度曝光值，只要點選預設值即可。



- **使用自動曝光** – 顧名思義，這功能會自動改變曝光值以顯示最多畫面細節。當室內或實物上的光量改變，或是所拍攝的液晶螢幕呈現出不同的亮度時，也許就可考慮使用自動曝光功能了。自動曝光的調整基準是透過兩大因素來判斷：曝光值及被拍攝物的明亮度。

曝光值的差異 – 自動曝光時的曝光值可能為10，亮度將高於預設的8度曝光值。

實際的明亮度 – 自動曝光功能會依照實際的明亮度進行調整，當啟用自動曝光時，如果原本正在拍攝明亮的iPad螢幕，之後螢幕變暗了，那麼Ziggi-HD即會調整曝光加亮影像，如果iPad的螢幕再度變亮，Ziggi-HD會再調整曝光值好讓畫面的能夠明暗合宜。

- **啟用自動曝光** – 點選軟體上的自動標籤，然後選擇開啟，標籤旁的太陽圖示即會變成綠色。在這狀態下，Ziggi-HD會持續自動判斷影像的最佳曝光值，並視需要隨時調整。

注意：拍攝逐格動畫時，請將自動曝光切至「關」，使所有影像的曝光值可保持一致。

對焦

對焦指的是焦距準確地集中在被攝實物上。如果被攝物是清楚的，表示焦距是對準在正確的位置上，如果被攝物是模糊的，代表焦距的位置可能是錯誤的。在一般的狀況下，應該沒有人希望自己拍攝下來的影像是模糊的。

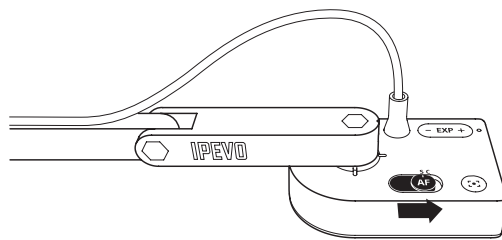
Ziggi-HD提供一些功能來達到適當的對焦，包括方便使用的連續自動對焦功能。

- **對焦模式** – 在Ziggi-HD的攝影機上可以使用自動對焦（AF）切換功能來設定對焦模式。在軟體上可從視窗右下方的AF字樣來判斷目前是位於單次或連續自動對焦模式。

連續自動對焦模式（C） – 在連續自動對焦模式中，Ziggi-HD會持續為影像找到最佳的焦距，其便利到讓使用者完全忘了還有改變設定值的必要。當被攝物可能在不同距離移動的情況下，這將是最佳對焦模式。如當要展示一支電話的各個外觀細部，或是手動展示電話功能時，設定連續自動對焦模式將可確保展示的影像保持清晰。

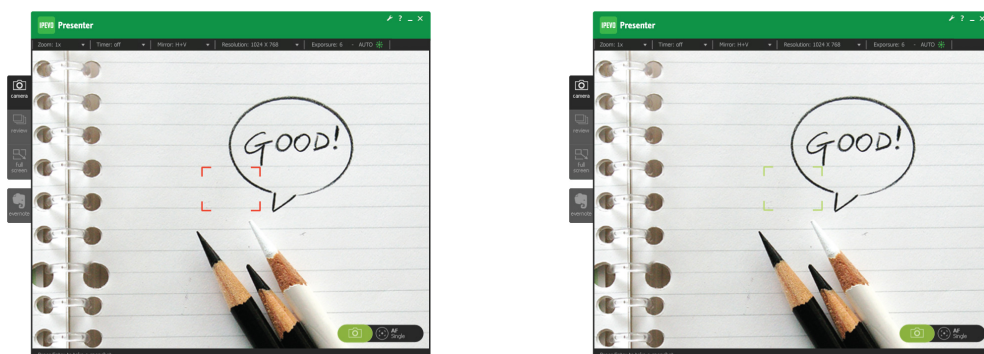
單次對焦模式（S） – 若採用單次對焦模式，Ziggi-HD則會維持在單一焦距上，而且不會自動改變焦距。該模式適用於手動控制焦距，如果拍攝的是一份擺放在桌上、不會移動，同時內含文字的文件，單次對焦模式就足以提供清楚的對焦。如在高解析度下，建議使用單次對焦模式。

- **對焦鈕** – 即便對焦鈕是最適用於單次對焦模式的手動對焦，但它同時也支援連續對焦模式。Ziggi-HD提供了兩種對焦鈕，一是在攝影機上的實體按鈕，另一則是在軟體右下方一個由矩形框線圍住的圓點。不論是透過攝影機或軟體進行對焦，Ziggi-HD都能找到最佳的焦距。



對焦動作

進行對焦時，螢幕中央會出現一個紅色的四角框，且會發出一聲「嗶」，讓使用者知道Ziggi-HD正在對焦，對焦時影像會出現縮放的效果。當Ziggi-HD完成對焦時，原本為紅色的四角框會轉成綠色，然後發出「嗶嗶」兩聲。（若要關閉對焦音效請詳閱第26頁的進階設定）



解析度

解析度代表影像所保存下來的細節高低。高解析度可傳達更多的資訊與更多的細節，但同時也會損耗更多的運算電力與儲存空間。低解析度可傳達的細節較少，但通常也比較不耗電腦資源。測量解析度的單位為畫素（pixel），Ziggi-HD提供了多種高解析度的拍攝模式。

調整解析度

要調整影像解析度只要在攝影模式中按下解析度標籤，即可有8種解析度可供選擇，範圍從最高的2592 x 1944 pixels到最低的640 x 480 pixels。一般而言，等於或高於1280x720就可被稱為高畫質，因此，在Ziggi-HD的解析度中，前5種解析度均屬於高畫質（HD）解析度影像，其餘三種則屬標準畫質（SD）解析度。



解析度與畫面更新頻率

一般而言影像解析度提高時，畫面的更新率會降低。畫面更新率指的是一段動畫影片於每秒鐘所播放的靜態影像數量。

由於高解析度影像中包含了大量的資訊，因此畫面更新率可能會有些微下滑，因此前三高解析度比較適用於拍攝靜態主題，如文件或液晶螢幕，若是用於拍攝移動主題時，容易出現延遲、模糊或殘影等現象。

若是拍攝時畫面出現閃爍的情形，不妨考慮降低解析度來拍攝，以增加畫面更新率，減少或消除可能的閃爍。

注意：如有高解析度影像拍攝需求，建議使用單次對焦模式來取代連續對焦模式。

快照

Ziggi-HD支援快照拍攝，這些靜止的影像是取自於正在拍攝的畫面。拍攝下來的快照將會以.jpg的格式儲存在電腦中。

拍攝快照非常簡單，下列兩種方式均可達成：

1. 於IPEVO Presenter軟體時，按一下鍵盤上的〈Enter〉鍵（Windows）或〈Return〉鍵（Mac）即可拍攝。
2. 利用滑鼠點一下軟體畫面右下角的綠色相機圖示。



拍攝快照

一旦拍攝了一張快照，電腦螢幕會短暫變黑，並同時出現傳統快門音效，隨之所拍攝的快照就會出現在螢幕上並進入即時預覽模式，之後畫面會再變黑一次，然後回復到原來的影像拍攝模式中。（若要改變或是關閉即時預覽功能，或是關閉快門音效，請詳閱第26頁的進階設定）

使用定時功能

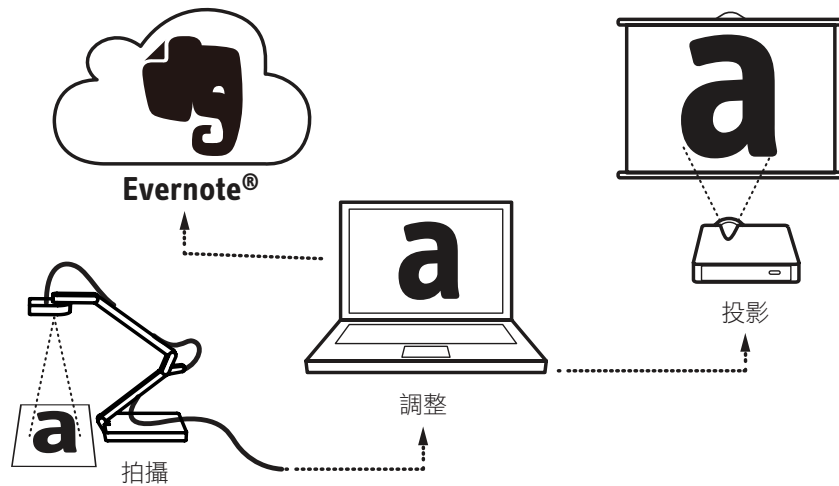
定時功能可設定按下快照鈕與實際拍攝快照間的延遲時間。此功能可以避免攝影機震動所造成的模糊影像，可能的話不妨多用此功能來拍攝快照。

使用定時功能時，螢幕上會出現預計拍攝的倒數計時，並伴隨著「嗶」聲倒數。定時功能位於攝影模式的標籤上，可設定3秒或10秒的延遲拍照時間，該功能的預設值是關閉的。

進入瀏覽模式即可預覽先前拍攝的快照。（請詳閱第13頁）

Ziggi-HD的圖像品質和高清晰度可完美的在教室或會議室用大螢幕投影。一般情況下，你需要Ziggi-HD、PC或Mac，和一個獨立的投影機設備（產品不包含此設備，需另外購買）。

在大多數情況下，全螢幕模式較適合應用於影像投影中。要進入全螢幕模式，點擊左邊選項的「Full Screen」。在全螢幕模式下，仍會保有完整的攝影模式功能。要退出全螢幕模式，按Esc鍵，或點擊畫面右上角「Esc」按鈕。



您需要在電腦進行設定，以便把電腦的內容定向到投影裝置上。請參閱您的投影機使用手冊。投影的方式根據作業系統不同而有所不同，下列為各種作業系統執行投映桌面到投影機的一般準則：

Mac OS X

1. 開啟「系統偏好設定」。
2. 點選「顯示器」，並把兩個顯示器設為相同的解析度。
3. 點選「排列方式」標籤即可開啟或關閉「鏡像顯示器」。
4. 在新一代的Mac電腦上，可透過鍵盤上的〈Command〉+〈F1〉鍵來切換成「鏡像顯示器」或關閉此模式。

Windows XP

1. 在桌面上按滑鼠右鍵，點選「內容」。
2. 在對話框視窗中點選「設定值」標籤。
3. 在「顯示」列表中就可看到使用者所安裝的投影機型號。
4. 選擇投影機，然後勾選下方的「將我的Windows桌面延伸到這個監視器」即可。

Windows Vista

Windows Vista通常會自動偵測投影機然後進入鏡像模式。如果Windows無法辨識該顯示器，您可利用行動電腦上的Windows行動中心來連結投影螢幕：

1. 按下「開始」功能鍵。
2. 點選「控制台」。
3. 點選「行動電腦」，再點選「Windows行動中心」。
4. 在「外部顯示器」的方塊中，您可選擇「連接顯示器」。之後即會出現一個「偵測到新顯示器」的對話框，按一下「鏡像處理」，再按下「確定」以連接該顯示器。

Windows 7

1. 當您接上投影機時，Windows 7會自動跳出一個有關顯示器的對話框，標題為「變更顯示器的外觀」。
2. 該對話框下方有一個選項為「多部顯示器」，選擇「延伸這些顯示器」以讓投影機顯示您的桌面畫面。

注意：許多教室或會議室都設有專用的投影器材，這些器材需要由您的IT部門協助設定。

進階設定

軟體另外提供了許多進階設定，可依個人習慣與需求來調整。

PC: 在IPEVO Presenter專屬軟體螢幕的右上方，除了縮小及關閉的功能外，還有一個呈現「問號」(?)的求助連結，以及扳手圖示的設定功能，點選扳手圖示即可進入進階設定。

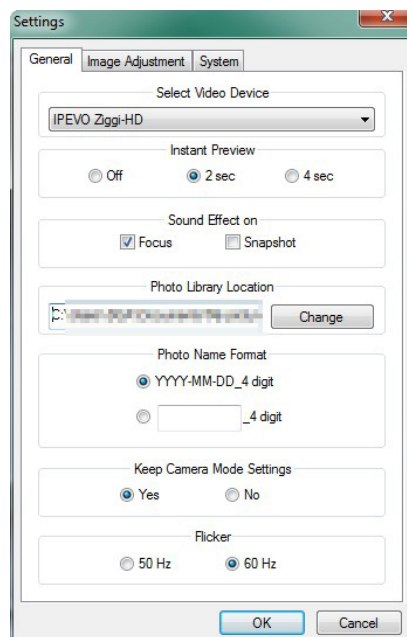


Mac: 選擇Ziggi-HD > 偏好設定。

一般設定

選擇視訊裝置—它應該會出現IPEVO Ziggi-HD。

- **選擇視訊裝置** – 一般而言，這應是「IPEVO Ziggi-HD」。
- **即時預覽** – 該設定是用來預覽所拍攝的快照，預設值為2秒。代表在您拍攝一張快照後，軟體顯示該快照的時間為2秒，之後就會回到影像拍攝功能。您可關閉即時預覽功能或是將顯示快照的時間設定為2秒或4秒。
- **音效開關** – 音效設定的預設值是對焦與拍攝快照時都會發出警示音，若要關閉其中任一項或兩項音效，只要取消勾選即可。
- **選擇相片儲存資料夾** – 這裡可控制所拍攝的快照在硬碟中的儲存位置。點選「變更」即可改變儲存位置。
- **相片名稱格式** – 快照拍攝的預設儲存名稱為「YYYY-MM-DD_4位數」，代表拍攝的 年、月、日及獨立的4位數字，您可以選擇第二個設定以改變4位數字之前的文字，例如改成「IPEVO_4位數」，之後所拍攝的照片名稱前面就會是IPEVO而非日期。
- **記憶前次攝影模式設定值** – 每次啟用IPEVO Presenter專屬軟體時，它都會進入預設的配置，若要採用您先前改變的配置，請選擇「是」，以維持個人化設定。



注意：不論在一般設定裡的「記憶前次攝影模式設定值」的選擇是什麼，IPEVO Presenter專屬軟體都會記憶你在進階設定中的「所有設定」。

影像調整標籤

影像調整標籤提供各種有關影片品質的個人化設定。

亮度 (0 to 255) – 控制明暗度。

對比 (0 to 31) – 控制影像各部份的色彩與亮度差距。

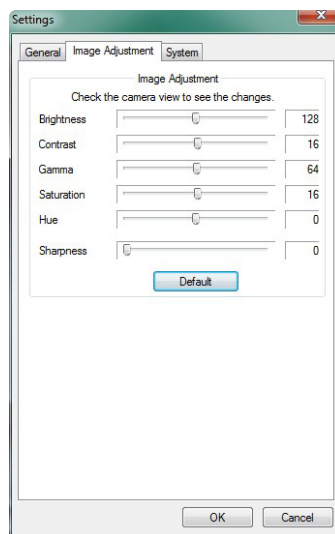
伽瑪 (0 to 127) – 灰階修正，增加或減少影像的色調亮度的數值。

色彩飽和度 (0 to 31) – 控制色彩的飽和度。若將該值設為0，呈現的是黑白影像，若設為31，則可營造出非常飽和的豐富色彩。

色調 (-180 to 180) – 調整影像色值和改變顏色。

銳利度 (0 to 15) – 調整影像使之顯像銳利或模糊。

按下「返回預設設定」按鍵則會將上述曾改變過的數值回復成預設值。



注意：快照的影像品質無法更改（至少在IPEVO Presenter軟體中做不到這一點），您必須在拍攝快照前就先改變上述設定。

系統標籤

- **關於IPEVO Presenter專屬軟體** – 此部份顯示的是有關現行軟體之版本，您可點選下方的「檢查更新版本」以連至IPEVO網站查看是否有更新的版本。
- **軟體語系** – 這裡可依照需求選擇慣用的語系，如英文、繁體中文、日文或法文。
- **登入時啟動軟體** – 如果選擇「是」，那麼當電腦系統啟動系統時就會自動執行IPEVO Presenter專屬軟體，若選擇「否」，則必須在使用前自行執行軟體。



其他使用Ziggi-HD的方式

雖然Ziggi-HD原本的設計是實物攝影機，但它同時也可用來搭配Skype或其他應用程式，作為網路或視訊會議攝影機使用。Ziggi-HD的頂端能夠向上旋轉，讓相機鏡頭朝向水平方向而非向下。

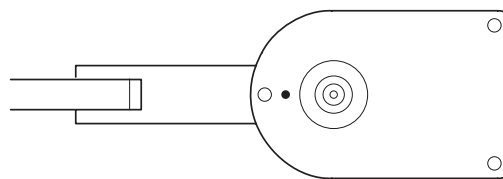
在您要搭配其他應用程式來使用Ziggi-HD時，必須要先關閉IPEVO Presenter軟體。不同的應用程式以不同的方式來偵測及利用攝影機，您可參閱這些應用程式的協助文件以取得具體的說明。



當您使用Ziggi-HD進行視訊會議時，請先檢查自動對焦是切換到連續自動對焦模式，以確保可持續保持清晰的對焦。

麥克風Microphone

Ziggi-HD在攝影鏡頭旁內建了麥克風，可以在Skype或其他的應用程中收錄聲音，麥克風功能隨著Ziggi-HD啟動而有作用。



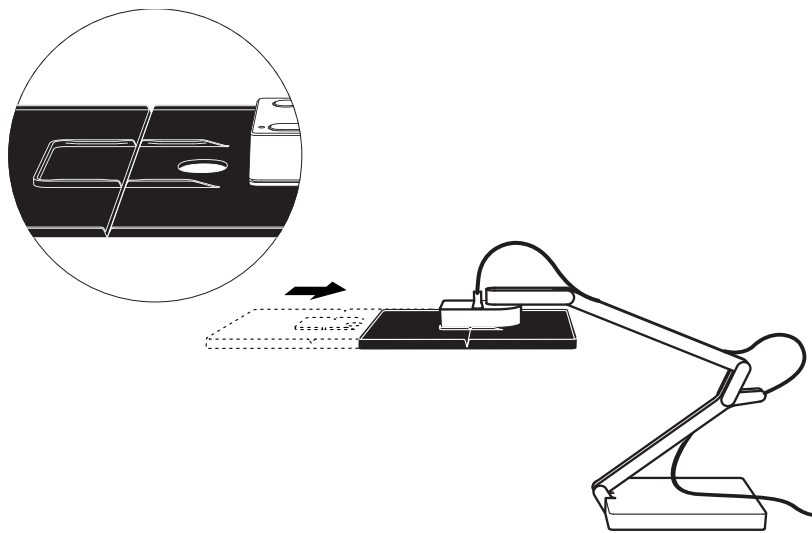
注意：IPEVO無法保證Ziggi-HD的所有功能，包括曝光或對焦都可在其他應用程式中運作順暢。此外，也無法提供IPEVO Presenter以外的軟體技術支援。

遮光板

在使用Ziggi-HD時可能會遭遇到影像上出現其他的光線反射與眩光，這些反射光可能源自頭頂上的燈光或是檯燈，若要消除或減少這些眩光，可利用Ziggi-HD所附的遮光板。

安裝遮光板

安裝遮光板時將遮光板下側的凹槽對準攝影機的邊緣，把四邊的凹槽滑入正確的位置後，確認它們與攝影機保持密合，安裝完成後，遮光板上的圓孔與攝影鏡頭的位置應保持一致，這樣攝影鏡頭才不會被擋住。



關閉及退出軟體

可利用以下方式關閉IPEVO Presenter專屬軟體：

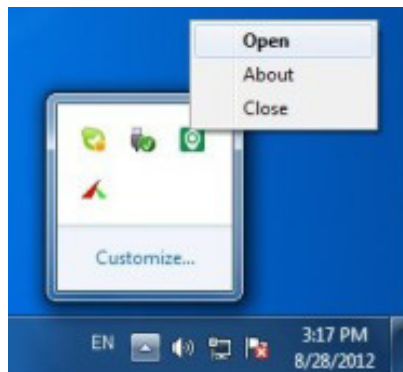
*Windows*系統 – 按下IPEVO Presenter專屬軟體右上方的關閉按鈕，或是按下〈Alt〉+〈F4〉。

Macintosh – 按下軟體左上方的關閉按鈕，或是按下〈Command〉+〈W〉。

關閉軟體並不代表完全退出軟體，要真正退出軟體可利用以下方式：

Windows – 在工作列上的Ziggi-HD圖示按右鍵，然後選擇「關閉」。

Macintosh – 選擇Ziggi-HD—>退出Ziggi-HD，或按下〈Command〉+〈Q〉。



鍵盤快速鍵列表

Function	Mode	Windows	Mac
Take snapshot	All	Enter	Return
Close window	Camera/Review	Alt + F4	Command+ W
Close application	All	----	Command+ Q
Cancel Full Screen mode	Full Screen	Esc	Esc
Zoom in	Review	+ / forward scroll	+ / forward scroll
Zoom out	Review	- / backward scroll	- / backward scroll
Copy photo	Review	Ctrl + C	Command + C
Delete photo	Review	Del	Del / Command + Del
Switch to previous photo	Review	←	←
Switch to next photo	Review	→	→
Select all photos	Review	Ctrl + A	Command + A

以下為IPEVO Presenter專屬軟體的快捷鍵列表，可能會操作Ziggi-HD有所幫助。

Ziggi-HD沒有啟動。

請確定Ziggi-HD有利用USB連接線正確地連上您的電腦。

請確定已安裝光碟中的IPEVO Presenter專屬軟體並已執行中。

若已完成上述兩項仍未能啟動Ziggi-HD，那麼請把USB連接線拔除，退出軟體，重新執行軟體，再將攝影機連上電腦試試。

有一項個人化的設定我不想要了，但不知該如何更改。

進入進階設定中，然後在「記憶前次攝影模式設定值」中選「否」。之後退出IPEVO Presenter專屬軟體再重新執行該軟體。

影像太暗或太亮。

調整影像的曝光值請開啟自動曝光功能，使曝光達到最佳亮度。（請詳閱第19及20頁以了解如何調整）

影像失焦了或顆粒很粗。

按下對焦鈕以讓攝影機對被攝物進行對焦。（請詳閱第21頁的對焦技術）

增加影像的解析度以取得更多的圖像細節。（請詳閱第22頁）

影像的亮度不斷地變化。

您可能開啟了自動曝光功能，使得Ziggi-HD持續調整曝光以達到最佳亮度，只要關閉自動曝光功能即可。（請詳閱第20頁）

增加光源以便進行對焦。

在螢幕上移動的影像都非常模糊而且斷斷續續。

降低解析度以改善畫面更新率，可讓螢幕影像更加順暢。（請詳閱第22頁）

我能否使用Ziggi-HD來錄影？

Ziggi-HD的軟體並未具備錄影功能，但有許多第三方的應用程式也許可搭配Ziggi-HD提供錄影功能，但IPEVO無法針對這些第三方應用程式提供技術上的協助。

Ziggi-HD能否擷取聲音？

可以，Ziggi-HD內建有麥克風，因此可以擷取聲音，麥克風會隨著Ziggi-HD開啟而自動啟動。

我拍攝的所有快照都是模糊的。

您有幾種方法來改善此一情況。

1. 啟用連續對焦模式以確保影像的準確對焦。
2. 按下對焦鈕進行對焦。
3. 使用定時功能以避免攝影機的震動導致影像模糊。（請詳閱第23頁）

對焦時的「嗶」聲很吵。

您可在進階設定中關閉音效。（請詳閱第26頁）

高解析度下對焦不容易。

使用高解析度時，請將文字或是被對攝物置於對焦框中，讓Ziggi-HD更容易對焦。

安全性資訊

為了您的安全，也為了Ziggi-HD USB實物攝影機保持最佳的性能，請遵循以下規範：

- 請盡量讓Ziggi-HD遠離各種熱源，諸如散熱器、爐灶，或太熱的筆記型電腦等。
- 請避免讓Ziggi-HD浸入液體，也應避免潮溼。
- 兒童使用Ziggi-HD時請大人在一旁協助。

此一裝置遵循美國聯邦通訊委員會（FCC）第15條的規定，經測試符合下列兩項情況：1.此裝置不會產生任何有害的干擾，2.此裝置必須能夠接受任何可能的干擾，包括可能會導致運作失常的干擾。

手冊內的商標使用說明

- Windows及Skype是微軟在美國及其他國家所註冊的商標。
- 「Mac」與「Macintosh」為蘋果公司於美國及其他國家所註冊的商標。

© 2012 IPEVO Corp。著作權及其他智慧財產權聲明；IPEVO、IPEVO Presenter、Ziggi-HD及其他IPEVO標誌、圖樣皆為IPEVO Corp.所有。所有其它商標仍由各該商標所有人擁有其權利。

IPEVO
愛比科技

愛比科技股份有限公司 IPEVO Corp.

100 台北市博愛路 53 號 3 樓
3F, No.53, Bo-ai Rd., Taipei 100, Taiwan
客服電話：(02)5550-8686
客服信箱：service@ipevo.com
www.ipevo.com.tw

GO!

IPEVO 最新情報，請上網
<http://www.ipevo.com.tw>